

# Observatoire de l'impact économique des flux de l'Aéroport Bergerac Dordogne Périgord

2008

éero

éco

ÉTUDE RÉALISÉE PAR LA CHAMBRE  
ÉCONOMIQUE DE LA DORDOGNE  
ASSOCIATION DES 3 CHAMBRES  
CONSULAIRES DU DÉPARTEMENT

# Observatoire de l'impact économique des flux de l'Aéroport Bergerac Dordogne Périgord

L'aéroport Bergerac Dordogne Périgord est un aéroport international qui relie, par des compagnies low-cost, la Dordogne à l'Angleterre, l'Ecosse, l'Irlande, la Belgique et les Pays Bas. Son trafic est passé de 17.000 passagers en 2002 à près de 300.000 aujourd'hui.

## > Focus sur les lignes aériennes régulières en 2008

- 10 lignes vers et en provenance de **Grande-Bretagne** : Angleterre et Ecosse (compagnies Flybe et Ryanair).
- 1 ligne vers et en provenance de **Belgique** ouverte en mars 2008 (compagnie Ryanair).
- 1 ligne vers et en provenance des **Pays-Bas** ouverte en avril 2008 (compagnie Transavia).

En octobre 2008, 1 ligne vers et en provenance d'Irlande a été ouverte par la compagnie Flybe. Les passagers de ces vols seront interviewés pour cette étude en 2009.

## > Zone de chalandise de l'aéroport

Le département de la Dordogne et les départements limitrophes dans un rayon de 200 à 250 km (visualisation en page 3).

## > Répartition des passagers par nationalité

95% des passagers des lignes de l'Aéroport Bergerac Dordogne Périgord sont de nationalité britannique, belge ou néerlandaise. Les britanniques fréquentent les lignes aériennes 3,5 fois par an, en moyenne.



## > Dispositif de l'étude

Enquête réalisée auprès des passagers en provenance de Belgique, des Pays-Bas et de Grande-Bretagne. Questionnaire administré par enquêteur au départ des vols retours.

1.220 questionnaires exploitables réalisés auprès de :

→ 78% des passagers « courts séjours »

→ 22% de passagers « résidents permanents »

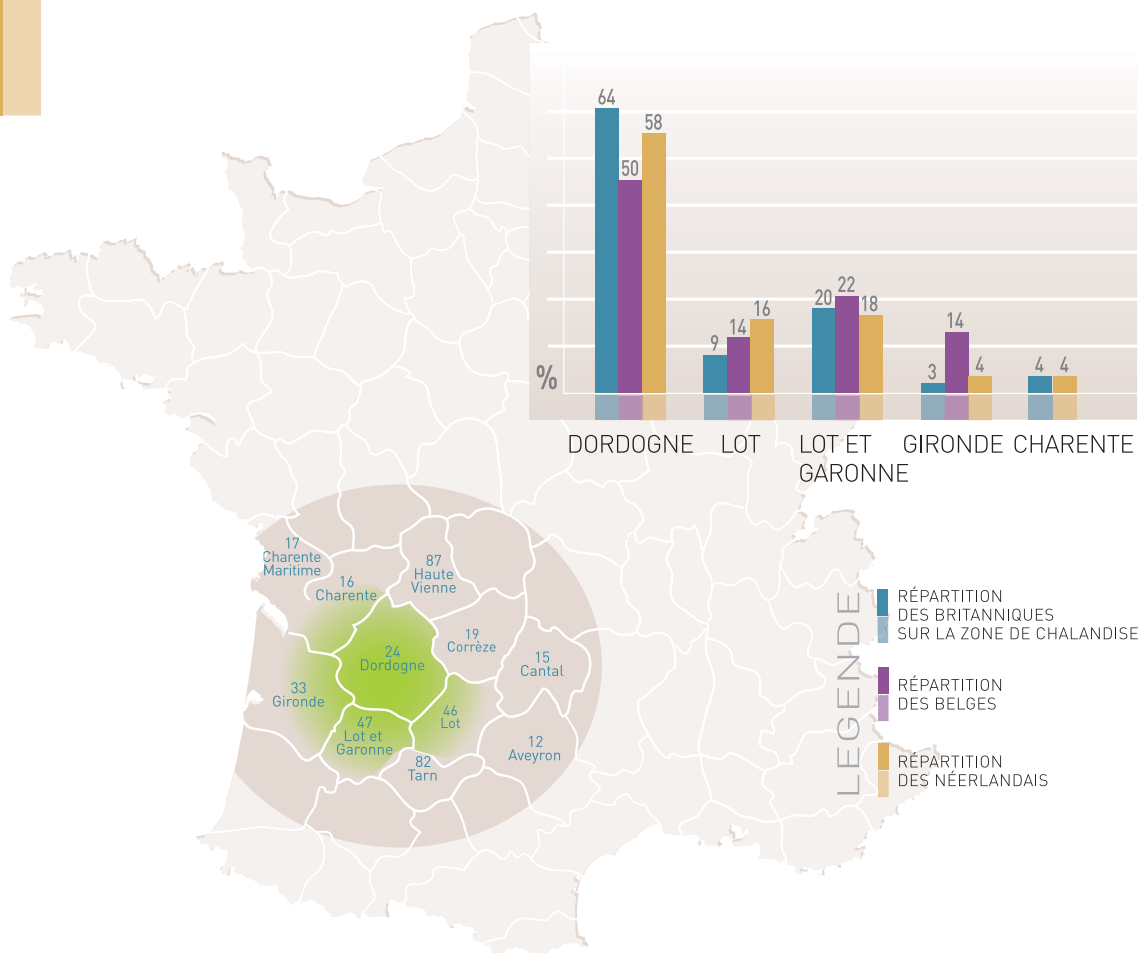
**Passagers courts séjours** : séjours de moins de 6 mois en Dordogne et dans les départements limitrophes.

**Passagers résidents permanents** : séjours de plus de 6 mois en Dordogne et dans les départements limitrophes.

## Lieux de séjour

« passagers courts séjours »

### En Dordogne et dans les départements limitrophes



## Durée moyenne de séjour

« passagers courts séjours »

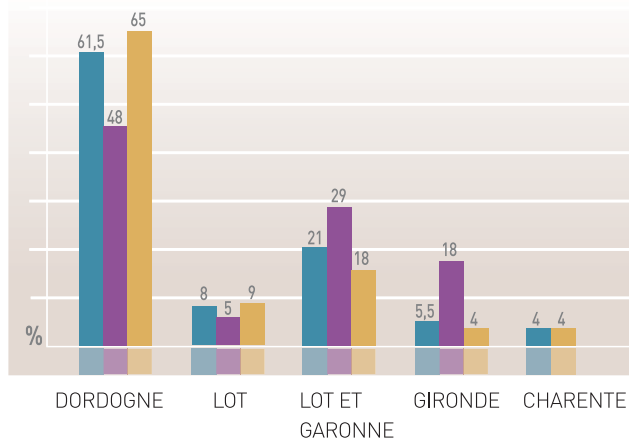


# Lieux de séjour

## « passagers résidents permanents »

LEGENDE

- RÉPARTITION DES BRITANNIQUES SUR LA ZONE DE CHALANDISE
- RÉPARTITION DES BELGES
- RÉPARTITION DES NÉERLANDAIS

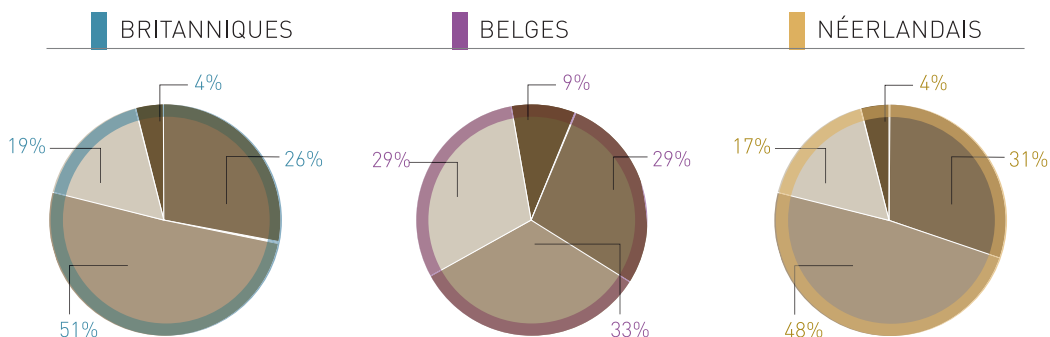


- 30% des résidents **britanniques** exercent une activité professionnelle dont 1 sur 4 en Grande-Bretagne.
- 28% des résidents **belges** exercent une activité professionnelle dont 1 sur 10 en Belgique.
- 35% des résidents **néerlandais** exercent une activité professionnelle en France essentiellement.

## Répartition des « résidents permanents » par nationalité



## Profils « passagers résidents permanents »

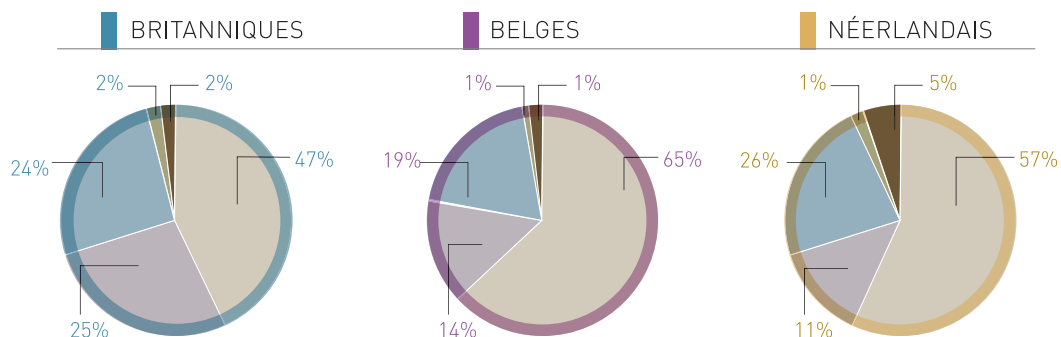


20% des résidents permanents vivent seuls et 75% vivent en couple.

LEGENDE

- MOINS DE 35 ANS
- 35-49 ANS
- 50-64 ANS
- PLUS DE 64 ANS

## Motifs de séjour « passagers courts séjours »



▲ résultats liés à la forte implantation britannique, belge et néerlandaise en Dordogne et dans les départements limitrophes.

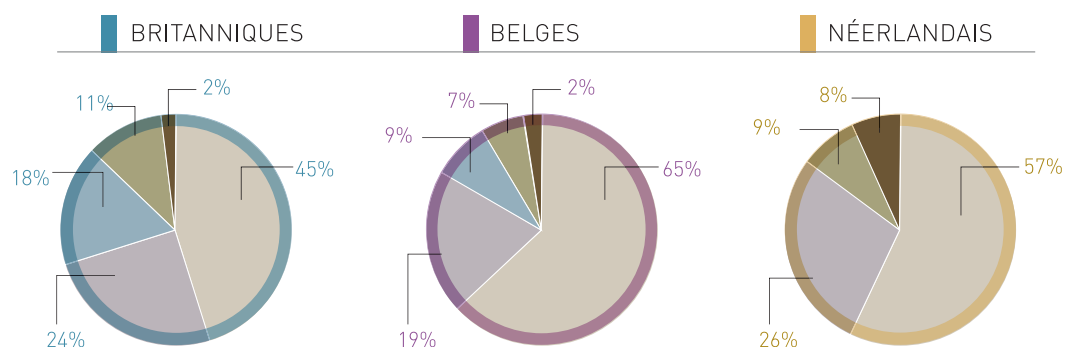
▲ 1 passager britannique ou néerlandais sur 4 est propriétaire d'une résidence secondaire et 1 passager belge sur 5 l'est également.

▲ l'impact sur l'immobilier a baissé concernant les britanniques, il est très faible concernant les belges et néerlandais.

▲ premières apparitions des retombées sur les échanges commerciaux avec les Pays-Bas (ligne aérienne ouverte en 2008).



## Mode d'hébergement « passagers courts séjours »



■ Les passagers **belges** et **néerlandais** favorisent les séjours en résidence secondaire et en famille.

■ Les **britanniques** ont davantage recours à l'hébergement marchand (location/gîte, hôtel, camping) que les passagers d'une autre nationalité.



# Consommation des passagers

« courts séjours »

« résidents permanents »

## > Dépenses journalières



Britanniques : baisse de 10% par rapport à 2007

## > Budget moyen mensuel / passager



Britanniques : baisse de 16 % par rapport à 2007

## > Consommation de vin



Britanniques : en baisse par rapport à 2007

## > Consommation de vin



Britanniques : stable par rapport à 2007

## > Equipement de la personne



Britanniques : stable par rapport à 2007

## > Equipement de la personne



Britanniques : stable par rapport à 2007

## > Restaurants durant le séjour



Britanniques : baisse de 10% par rapport à 2007

## > Restaurants durant le séjour

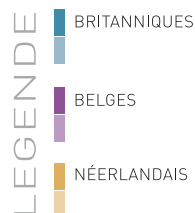


Britanniques : stable par rapport à 2007

## > Location de véhicules



Britanniques : légère baisse par rapport à 2007



# Impact des passagers sur l'agritourisme

## « courts séjours » et « résidents permanents »

L'agritourisme recouvre l'ensemble des activités touristiques pratiquées sur une exploitation agricole en activité. Ces activités sont variées : hébergement, restauration et vente de produits ou de services (activités de loisirs, sportives ou culturelles...).

Dispositif : enquête réalisée auprès de 110 professionnels adhérents à "Bienvenue à la Ferme" et à la "Fédération des marchés de producteurs de pays" en Dordogne.

### > Prestations

- 53% des professionnels interrogés pratiquent la « vente directe aux consommateurs » : 42 % en boutiques, 38 % sur les marchés et 20 % par correspondance.
- 25 % des professionnels tiennent des chambres d'hôte, gîtes ruraux et camping à la ferme, les gîtes ruraux représentent 50 % de ces hébergements.
- 20 % des professionnels proposent des services de restauration.

### > Profil du client

- 1 client étranger sur 3 est un client régulier. 80 % de cette clientèle est représentée par des **britanniques** et des **belges**.

### > Comportement d'achat

- Les **néerlandais** sont plus exigeants sur le rapport qualité prix.
- Les **britanniques** et les **belges** ont des comportements d'achat similaires avec davantage d'exigence sur la qualité des produits et prestations.

### > Qualité des produits et prestations

- 50 % des **britanniques** et des **belges** consomment des produits haut de gamme.
- 1 **néerlandais** sur 2 est demandeur de produits basiques et 1 sur 3 est consommateur de produits moyenne gamme.

### > Retombées économiques

- 35 % des **belges** dépensent entre 51 et 100 euros : la clientèle belge a le panier moyen le plus élevé.
- 2/3 des **néerlandais** et 40 % des **britanniques** ont un panier moyen de moins de 30 euros.
- L'impact de la clientèle **néerlandaise** reste faible.
- 50 % de la clientèle **britannique** et **belge** représente entre 10 et 25 % du chiffre d'affaires global de l'agritourisme.

Depuis le développement des lignes de l'Aéroport Bergerac Dordogne Périgord (cad depuis 2002), les ventes auprès de la clientèle étrangère se sont considérablement accrues. 1 professionnel sur 3 a vu son chiffre d'affaires progresser.

### > Organisation de l'offre de produits et prestations

Plus de 70 % des professionnels se sont perfectionnés dans la pratique de la langue anglaise et 1 sur 3 propose des produits accompagnés d'une traduction en anglais.  
Plus de 70 % des professionnels ont créé leur site internet.

# Provenance des passagers de l'Aéroport Bergerac Dordogne Périgord en 2008



Prédominance des passagers en provenance de Grande-Bretagne avec des liaisons régulières vers 10 villes britanniques assurées par les compagnies Flybe et Ryanair. Certaines de ces villes sont reliées à Bergerac depuis 2002.

Nombre croissant de passagers en provenance de Belgique (1 ligne régulière ouverte en mars 2008 par la compagnie Ryanair) et des Pays-Bas (1 ligne régulière ouverte en avril 2008 par la compagnie Transavia).



# Impact économique global

## 265.410.000 €

### > Consommation = 198.516.000 €

#### Passagers courts séjours

BRITANNIQUES	BELGES	NÉERLANDAIS	
73.726.000 €	4.063.000 €	5.323.000 €	= 83.112.000 €

#### Passagers résidents permanents

BRITANNIQUES	BELGES	NÉERLANDAIS	
75.714.000 €	16.752.000 €	22.938.000 €	= 115.404.000 €

### > Immobilier = 60.000.000 €

#### Passagers courts séjours

#### Passagers résidents permanents

1,5% des passagers sont motivés pour acheter un bien immobilier et 10 % concrétisent (baisse sensible par rapport à 2007 concernant les britanniques)

### > Fiscal = 6.894.000 €

#### Passagers courts séjours

#### Passagers résidents permanents

Les retombées fiscales comprennent la taxe foncière, la taxe habitation, la taxe professionnelle et la taxe de séjour.



Chambre Economique de la Dordogne  
Association des trois chambres consulaires du département



Chambre de Métiers  
et de l'Artisanat  
Dordogne Périgord

L'OBSERVATOIRE DE L'IMPACT ÉCONOMIQUE DES FLUX DE  
L'AÉROPORT BERGERAC DORDOGNE PÉRIGORD EST UNE  
PUBLICATION DE LA CHAMBRE ECONOMIQUE DE LA DORDOGNE.

Document également disponible sur : [www.bergerac.aeroport.fr](http://www.bergerac.aeroport.fr) / [www.dordogne.chambragri.fr](http://www.dordogne.chambragri.fr) / [www.artisanat24.com](http://www.artisanat24.com) / [www.dordogne.cci.fr](http://www.dordogne.cci.fr)

Cette étude a été réalisée avec le soutien du Conseil Général de la Dordogne et la collaboration de l'Aéroport Bergerac Dordogne Périgord.