

LES ENTREPRISES AQUITAINES À L'INTERNATIONAL



MÉTHODOLOGIE

Ce document présente les résultats d'une enquête effectuée auprès de plus de 3 500 entreprises aquitaines réputées actives à l'international.

1 000 entreprises présentes à l'international ont répondu sur leur exercice 2013 à cette enquête réalisée du 10 juin au 26 septembre 2014 par courriel et téléphone. 975 entreprises sont exportatrices, 348 importatrices, 102 ont des implantations.

Les résultats suivants s'entendent pour les entreprises répondantes. Ils se basent sur un poids identique donné aux répondants quelle que soit l'importance de leurs échanges à l'international. Ils diffèrent donc des analyses réalisées à partir des statistiques douanières qui portent sur les valeurs échangées.

Cette enquête vise à connaître le comportement des entreprises exportatrices de la région en termes de filières, de pays et de besoins d'accompagnement.

1 000

entreprises aquitaines
présentes à l'international
ont répondu



S O M M A I R E	Les entreprises exportatrices	3
	Caractéristiques	4
	Profils	6
	Organisation	8
	Zones d'exportation	9
	Marchés visés	12
	Les entreprises implantées à l'étranger	14
	Caractéristiques	15
	Lieux d'implantation	16
	Marchés visés	17
Chiffres clés et tendances par filière	18	
L'accompagnement des entreprises exportatrices	20	
Points clés de l'enquête	23	

LES ENTREPRISES EXPORTATRICES

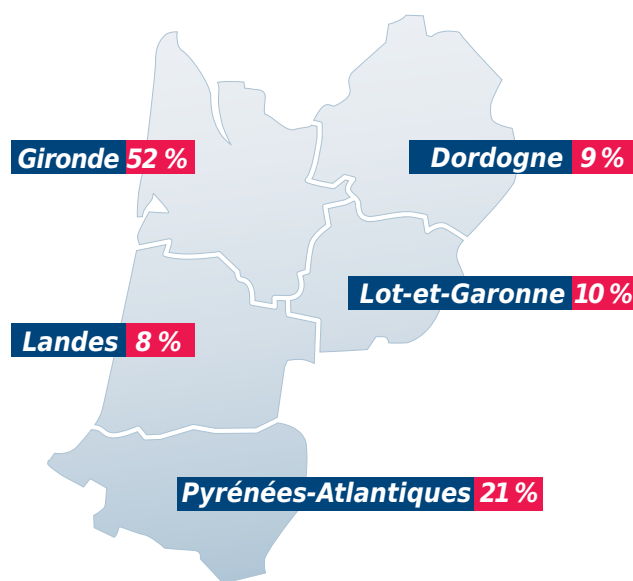
975 entreprises répondantes



CARACTÉRISTIQUES DES ENTREPRISES EXPORTATRICES

Répartition sur le territoire

Plus de la moitié des entreprises exportatrices se situe en Gironde

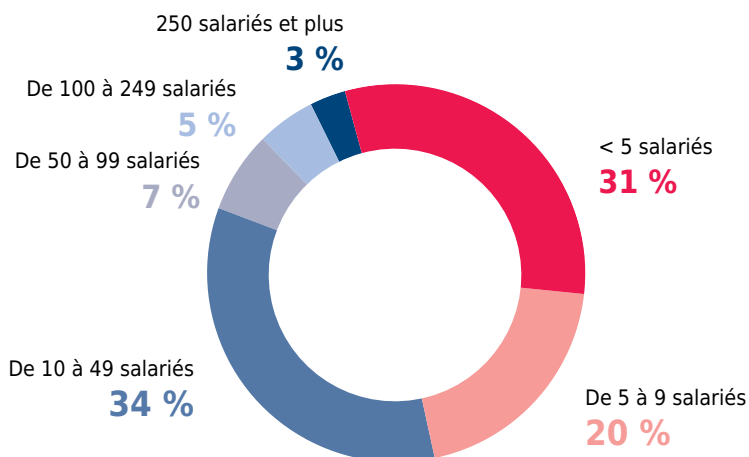


Note de lecture :
52 % des entreprises exportatrices répondantes se situent en Gironde

Taille des entreprises

Une taille supérieure à la moyenne des entreprises aquitaines

51 % d'entre elles emploient moins de 10 salariés
contre 90 % pour la moyenne régionale.



Note de lecture :
31 % des entreprises exportatrices répondantes ont moins de 5 salariés

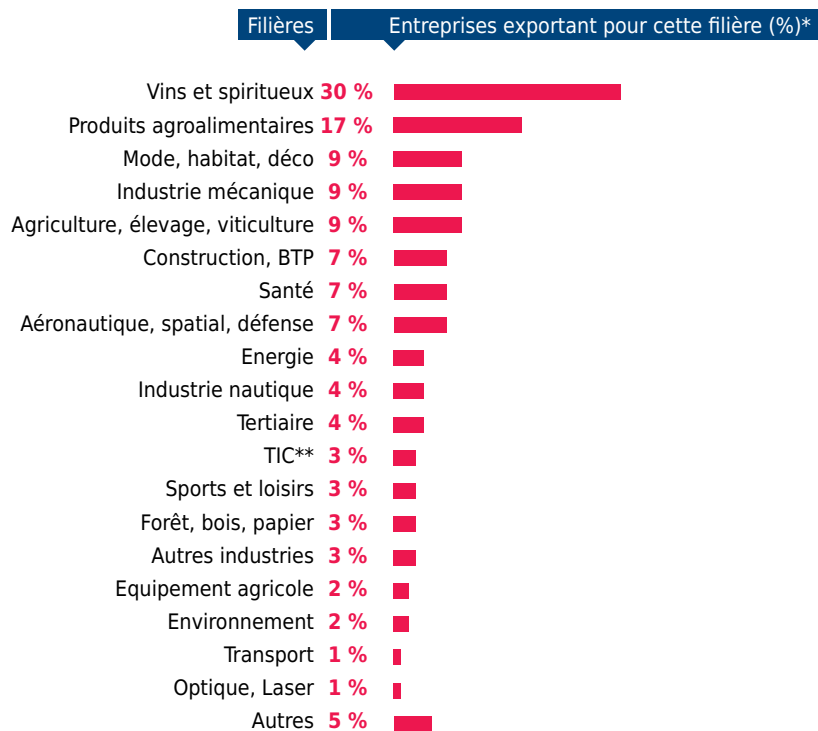
9

L'effectif médian des entreprises exportatrices



Filières d'exportation

56 % des entreprises répondantes exportent pour une filière agroalimentaire



*Plusieurs réponses possibles

** Technologies de l'Information et de la Communication

Note de lecture :

30 % des entreprises exportatrices répondantes exportent pour la filière vins et spiritueux



En montant des exportations (source Douane), la hiérarchie des 4 premiers grands secteurs diffère par rapport au nombre d'entreprises qu'ils représentent :

- Produits de l'**agriculture et agroalimentaire** : **37 %** du montant des exportations régionales
- Produits de la **construction aéronautique et spatiale** : **16 %**
- Produits **pharmaceutiques, chimie, cosmétique** : **15 %**
- Produits de l'**industrie du bois** : **9%**

25%

la part médiane de chiffre d'affaires export dans le chiffre d'affaires total des entreprises exportatrices.



La médiane est le nombre qui sépare la série ordonnée en deux groupes de même effectif. Elle est préférée à la moyenne dans ce document car elle permet de neutraliser l'influence des valeurs extrêmes et d'éviter des distorsions majeures susceptibles de fausser l'interprétation des données.

PROFILS DES ENTREPRISES EXPORTATRICES

Filières ▶



Débutantes

Part dans l'ensemble
des répondants **14 %**
Part dans le CA Export
des répondants **1 %**

Agroalimentaire **27 %**
Vins et spiritueux **25 %**

*Surreprésentés par
rapport aux autres profils
d'exportateurs :*
Industrie mécanique **12 %**
Aéronautique **10 %**

Moins de 5 **47 %**
De 5 à 9 **10 %**
De 10 à 49 **36 %**
De 50 à 99 **0 %**
De 100 à 249 **6 %**
Plus de 250 **1 %**

UE **72 %**
Amérique **34 %**
Asie/Océanie **28 %**

Souhaitent développer
leur activité export **78 %**

UE **63 %**
Amérique **45 %**
Asie / Océanie **44 %**

Ont des emplois dédiés
à l'export **32 %**

Sont déjà implantées
à l'étranger **6 %**

Occasionnelles

Part dans l'ensemble
des répondants **28 %**
Part dans le CA Export
des répondants **10 %**

Agroalimentaire **24 %**

*Surreprésentés par
rapport aux autres profils
d'exportateurs :*
Vins et spiritueux **13 %**

Moins de 5 **19 %**
De 5 à 9 **17 %**
De 10 à 49 **43 %**
De 50 à 99 **10 %**
De 100 à 249 **8 %**
Plus de 250 **3 %**

UE **85 %**
Asie / Océanie **39 %**
Afrique **34 %**
Amérique **33 %**

Souhaitent développer
leur activité export **76 %**

UE **58 %**
Asie / Océanie **32 %**
Amérique **30 %**

Ont des emplois dédiés
à l'export **40 %**

Sont déjà implantées
à l'étranger **6 %**

Potentielles

Part dans l'ensemble
des répondants **4 %**
Part dans le CA Export
des répondants **1 %**

Vins et spiritueux **33 %**
Agroalimentaire **20 %**
Aéronautique, spatial, défense
10 %

*Surreprésentés par
rapport aux autres profils
d'exportateurs :*
Energie **23 %**
Agriculture, élevage
et viticulture **17 %**
Santé **17 %**
Industrie nautique **13 %**
Sports et loisirs **10 %**

Moins de 5 **45 %**
De 5 à 9 **28 %**
De 10 à 49 **17 %**
De 50 à 99 **10 %**
De 100 à 249 **0 %**
Plus de 250 **0 %**

UE **70 %**
Amérique **53 %**
Asie / Océanie **50 %**

Souhaitent développer
leur activité export **87 %**

Amérique **81 %**
UE **67 %**
Asie / Océanie **38 %**

Ont des emplois dédiés
à l'export **43 %**

Sont déjà implantées
à l'étranger **17 %**

Tranche de salariés ▶



Zones d'export privilégiées ▶



Zones de prospection prioritaires ▶



Organisation ▶



Implantations ▶



Note de lecture :

Les entreprises exportatrices dites "débutantes" représentent 14 % des entreprises ayant répondu et représentent 1 % du CA Export total de ces entreprises.

Régulières

Part dans l'ensemble des répondants **23 %**
Part dans le CA Export des répondants **29 %**

Vins et spiritueux **29 %**
Agroalimentaire **16 %**

Surreprésentés par rapport aux autres profils d'exportateurs :
Mode, habitat, décoration **12 %**

Moins de 5 **23 %**
De 5 à 9 **23 %**
De 10 à 49 **36 %**
De 50 à 99 **9 %**
De 100 à 249 **5 %**
Plus de 250 **4 %**

UE **89 %**
Amérique **52 %**
Asie / Océanie **52 %**
Afrique **37 %**

Souhaitent développer leur activité export **78 %**

UE **59 %**
Amérique **49 %**
Asie / Océanie **36 %**

Ont des emplois dédiés à l'export **44 %**

Sont déjà implantées à l'étranger **6 %**

Performantes

Part dans l'ensemble des répondants **6 %**
Part dans le CA Export des répondants **2 %**

Vins et spiritueux **38 %**

Surreprésentés par rapport aux autres profils d'exportateurs :
Construction BTP **11 %**

Moins de 5 **59 %**
De 5 à 9 **18 %**
De 10 à 49 **15 %**
De 50 à 99 **6 %**
De 100 à 249 **0 %**
Plus de 250 **2 %**

Asie / Océanie **57 %**
UE **54 %**
Afrique **30 %**

Souhaitent développer leur activité export **78 %**

UE **39 %**
Amérique **32 %**
Asie / Océanie **32 %**

Ont des emplois dédiés à l'export **43 %**

Sont déjà implantées à l'étranger **5 %**

Expertes

Part dans l'ensemble des répondants **25 %**
Part dans le CA Export des répondants **57 %**

Vins et spiritueux **44 %**
Agroalimentaire **16 %**
Santé **11 %**

Surreprésentés par rapport aux autres profils d'exportateurs :
Vins et spiritueux **44 %**

Moins de 5 **27 %**
De 5 à 9 **27 %**
De 10 à 49 **28 %**
De 50 à 99 **7 %**
De 100 à 249 **8 %**
Plus de 250 **3 %**

UE **77 %**
Asie / Océanie **67 %**
Amérique **57 %**
Afrique **46 %**
Moyen Orient **32 %**

Souhaitent développer leur activité export **78 %**

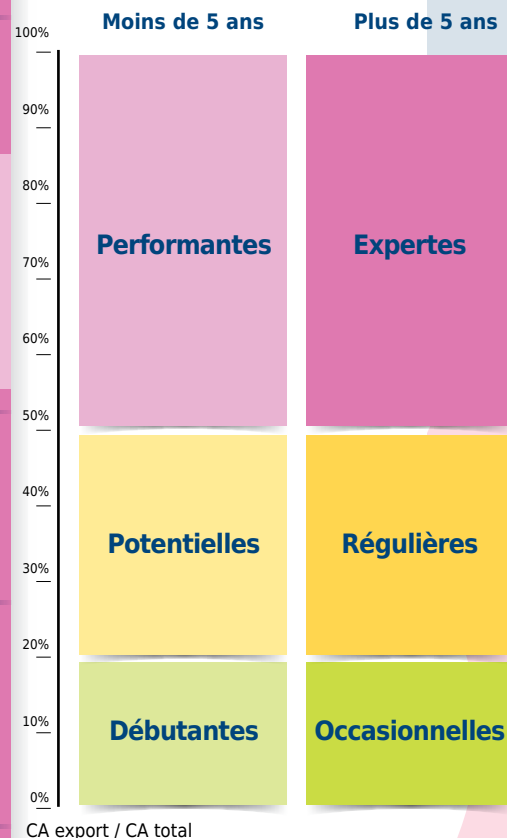
Amérique **45 %**
Asie / Océanie **42 %**
UE **39 %**
Afrique **30 %**

Ont des emplois dédiés à l'export **63 %**

Sont déjà implantées à l'étranger **16 %**

68 % souhaitent un appui en matière d'international

Expérience à l'export
Trois quarts des entreprises ont une expérience supérieure à 5 ans en export



CA export / CA total

ORGANISATION DES ENTREPRISES EXPORTATRICES

2

le nombre médian d'emplois dédiés exclusivement ou partiellement à l'export au sein des établissements aquitains disposant de collaborateurs export



Commercialisation

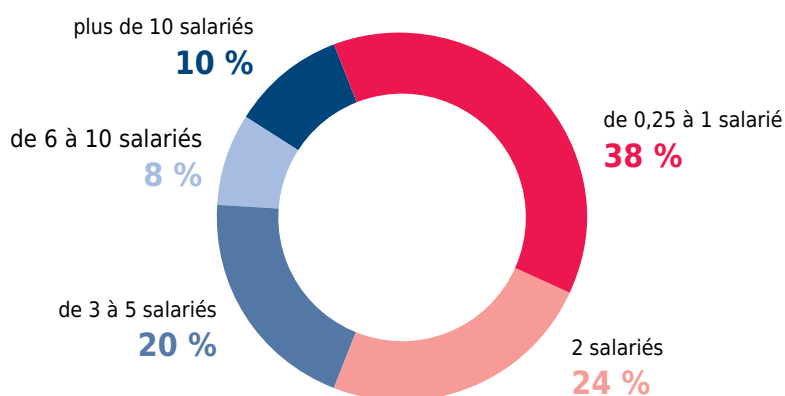
Des moyens peu diversifiés

La moitié des exportateurs s'appuie sur des salariés en France pour commercialiser ses produits ou services à l'international, 41 % sur des distributeurs et 30 % via des agents commissionnés. Seulement 13 % utilisent Internet.

Ressources humaines

Une fonction sous-dimensionnée

45 % des établissements ont des emplois exclusivement ou partiellement dédiés à l'export. Cette proportion s'élève à 63 % pour les experts et descend à 32 % pour les exportateurs débutants.



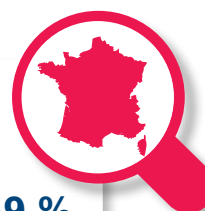
Note de lecture :

Parmi les 45 % d'entreprises ayant des emplois partiellement ou exclusivement dédiés à l'export, 24 % en ont 2.

Dans d'autres régions

Part des entreprises ayant un effectif dédié à l'export

Ile-de-France	69 %
Pays de Loire	47 %
Aquitaine	45 %





21%

des entreprises envisagent de renforcer leur fonction export dans l'année à venir

Cette proportion est plus élevée pour celles qui exportent depuis moins de 5 ans :

- 30 % pour les débutantes
- 27 % pour les potentielles
- 35 % pour les performantes

Formation

Les langues étrangères, une priorité

28 % des établissements envisagent de proposer des formations à leurs salariés, principalement en langues étrangères, marketing et développement commercial. Ils sont 38 % parmi les performants, 33 % parmi les débutants et 23 % parmi les potentiels.

FORMATIONS ENVISAGÉES

Langues étrangères	63 %
Marketing et développement commercial	28 %
Négociation et contrats à l'international	21 %
Gestion de la chaîne logistique	14 %
Management de projets internationaux	12 %
Gestion des RH à l'international	3 %
Interculturalité	4 %

Plusieurs réponses possibles

Note de lecture :

Parmi les 28 % d'entreprises qui envisagent de proposer des formations à leurs collaborateurs, 63 % citent les langues étrangères.

28%

des établissements envisagent de proposer des formations à leurs salariés

ZONES D'EXPORTATION

Répartition dans le monde

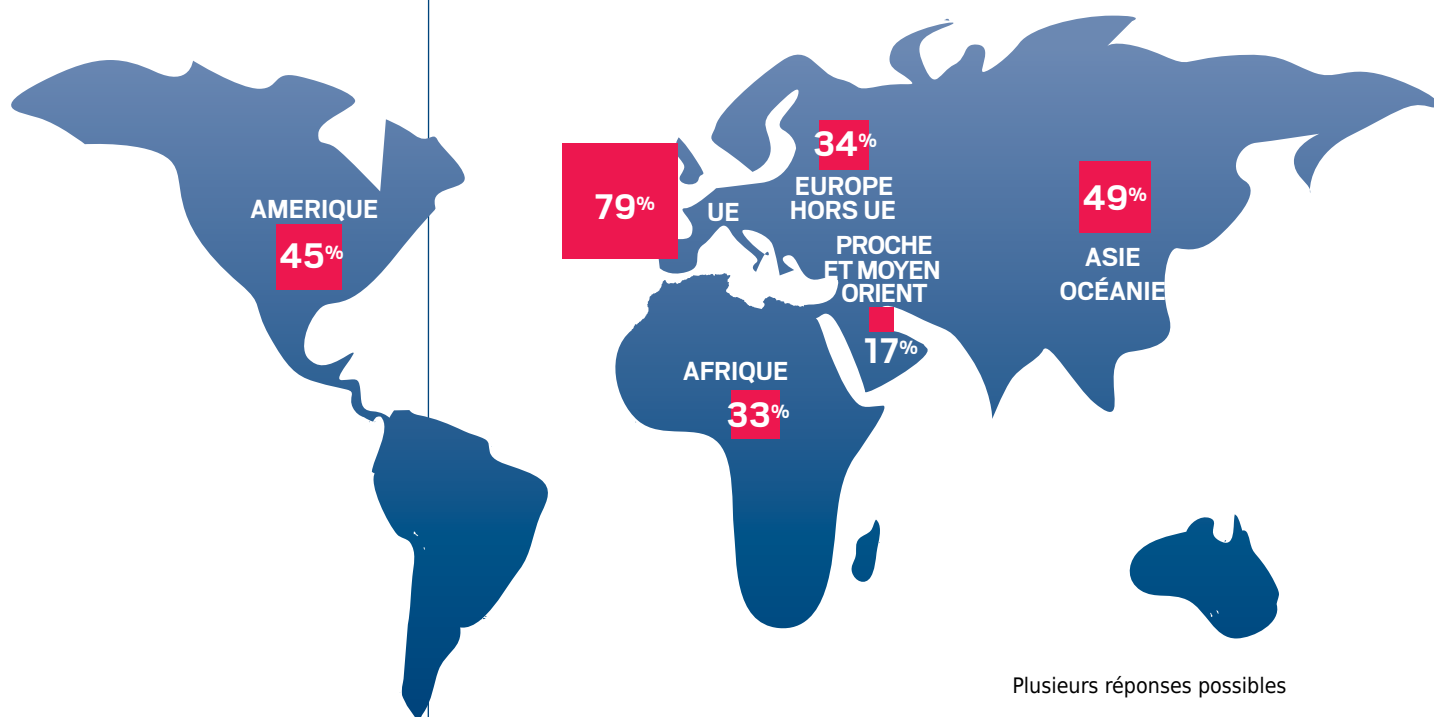
Près de 8 entreprises sur 10 exportent vers au moins l'un des pays de l'UE

Cela se vérifie particulièrement pour les exportateurs occasionnels et réguliers.

En revanche, les performants sont seulement 54 % à exporter vers l'Union européenne.

Les exportations vers l'**Asie/Océanie** sont exactement corrélées avec le degré de maturité à l'export des entreprises. Leur part atteint 67 % pour les exportateurs experts, 57 % pour les performants et seulement 28 % pour les débutants.

45 % des entreprises exportent vers au moins l'un des pays d'**Amérique**. La proportion est d'un tiers pour les pays d'**Afrique** et d'**Europe** (hors UE), de 17 % vers les pays du **Proche et Moyen Orient**.



Détail par pays

La Belgique, première destination devant l'Allemagne

La Belgique et l'Allemagne sont les pays les plus fréquemment cités par les entreprises exportatrices régionales : près de 50 % déclarent y exporter. La position de leader de la Belgique est liée au poids prédominant de la filière agroalimentaire dans les répondants.

Viennent ensuite l'Espagne, les Etats-Unis, le Royaume-Uni et la Chine qui ont chacun été cités comme pays client par un tiers des entreprises exportatrices en 2013.

10 PREMIERS PAYS

Belgique	48 %
Allemagne	47 %
Espagne	36 %
Etats-Unis	35 %
Royaume-Uni	34 %
Chine	33 %
Italie	27 %
Pays Bas	24 %
Suisse	25 %
Japon	24 %

Plusieurs réponses possibles

Note de lecture :
48 % des entreprises exportatrices répondantes exportent vers la Belgique.

Dans d'autres régions

Premiers pays clients

Ile-de-France	Belgique et Allemagne
PACA	Italie, Espagne, Allemagne
Nord-Pas de Calais	Belgique, Allemagne, Royaume-Uni



En montant des exportations (source Douane), la hiérarchie des 3 premiers pays clients diffère par rapport au nombre d'entreprises qu'ils représentent :

- **Etats-Unis : 17 %** du montant des exportations régionales (principalement des produits de la construction aéronautique et spatiale, à forte valeur marchande)
- **Espagne : 14 %** du montant des exportations régionales
- **Allemagne : 11 %** du montant des exportations régionales

La Belgique est au **6^{ème} rang** avec **4 %** du montant des exportations régionales

79%

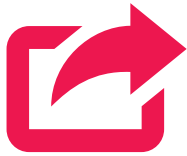
des entreprises exportatrices exportent vers l'Union européenne



MARCHÉS VISÉS PAR LES ENTREPRISES EXPORTATRICES

73%

des entreprises exportatrices souhaitent développer leur activité à l'export dans l'année à venir



Zones de développement

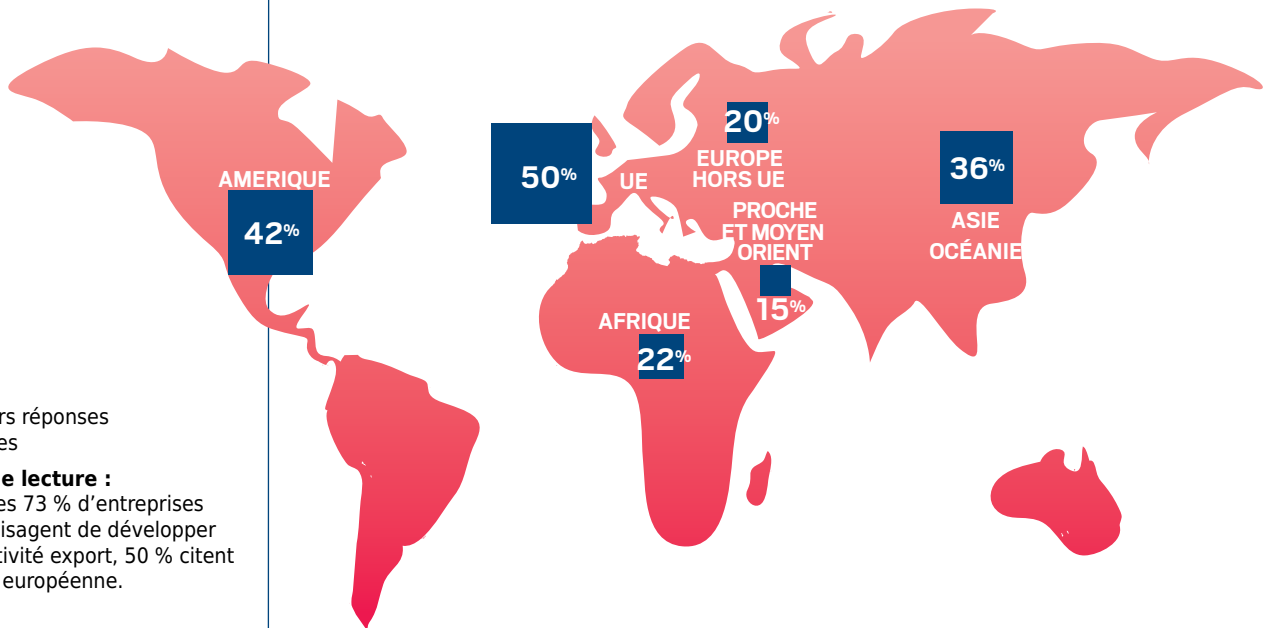
Des différences selon l'expérience des entreprises

L'**Union européenne** est une cible prioritaire pour la moitié des entreprises qui souhaite développer leur activité à l'export dans l'année à venir.

78 % des exportateurs débutants souhaitent développer leur activité à l'export, dont près des 2/3 vers des marchés proches comme l'un des pays de l'Union européenne.

Les exportateurs experts privilégient un développement vers les pays d'**Amérique** ou d'**Asie**.

87 % des exportateurs potentiels souhaitent développer leur activité export. Pour eux, l'Amérique arrive largement en tête dans le palmarès des zones à prospecter avec 81 % de réponses.



Plusieurs réponses possibles

Note de lecture :
Parmi les 73 % d'entreprises qui envisagent de développer leur activité export, 50 % citent l'Union européenne.

FOCUS



ASEAN

15 % y exportent

14 % souhaitent y développer l'export

BRICS

40 % y exportent

38 % souhaitent y développer l'export

Plusieurs réponses possibles.

Note de lecture :

15 % des entreprises exportatrices exportent en 2013 vers au moins l'un des pays de l'ASEAN
Parmi les 73 % d'entreprises qui envisagent de développer leur activité export, 38 % citent au moins l'un des pays des BRICS

BRICS : acronyme pour désigner un groupe de 5 pays considérés comme de grandes puissances émergentes (Brésil, Russie, Inde, Chine, Afrique du Sud)

ASEAN : association des nations de l'Asie du Sud-Est est une organisation politique, économique et culturelle regroupant dix pays d'Asie du Sud-Est (Indonésie, Vietnam, Singapour, Malaisie, Thaïlande, Cambodge, Birmanie, Laos, Philippines, Brunei).

Pays visés

Les Etats-Unis, l'Allemagne et la Chine sur le podium

Les Etats-Unis (31 %) et l'Allemagne (30 %) sont en tête des pays vers lesquels les entreprises souhaitent développer leur activité export dans l'année à venir. Les premiers attirent des entreprises des filières vin ou aéronautique. Le commerce vers l'Allemagne est attractif pour tous les profils d'exportateurs avec une légère spécificité pour les filières agroalimentaire et mode, habitat et décoration.

La Chine complète le podium, 23 % des entreprises souhaitent y développer leurs exportations. Cette proportion atteint 36 % pour les entreprises qui exportent pour la filière vins.

10 PREMIERS PAYS VISÉS

Etats-Unis	31 %
Allemagne	30 %
Chine	23 %
Belgique	21 %
Royaume-Uni	21 %
Japon	17 %
Espagne	16 %
Canada	16 %
Italie	14 %
Brésil	13 %

Plusieurs réponses possibles

Note de lecture :

Parmi les 73 % d'entreprises qui envisagent de développer leur activité export, 31 % citent les Etats-Unis.



Dans d'autres régions

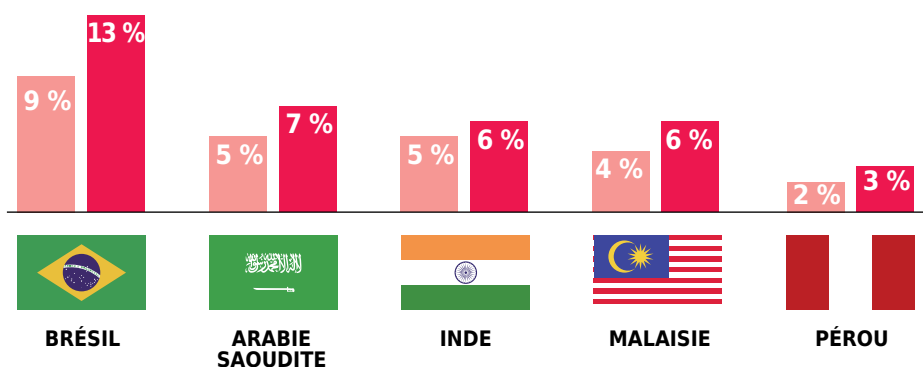
Premiers pays de prospection

PACA	Etats-Unis, Allemagne, Italie
Nord-Pas de Calais	Belgique, Allemagne, Royaume-Uni
Aquitaine	Etats-Unis, Allemagne, Chine



Pays d'intérêts

Un intérêt croissant vers 5 pays



■ Y exportent
■ Souhaitent y développer l'export

LES ENTREPRISES IMPLANTÉES À L'ÉTRANGER

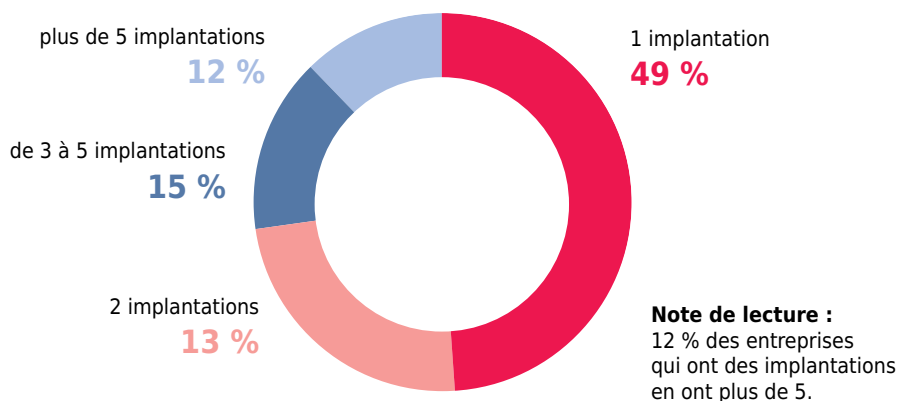
102 entreprises répondantes

*10 % des entreprises ayant répondu déclarent
avoir une ou plusieurs implantations à l'étranger.
94 % d'entre elles sont exportatrices.*

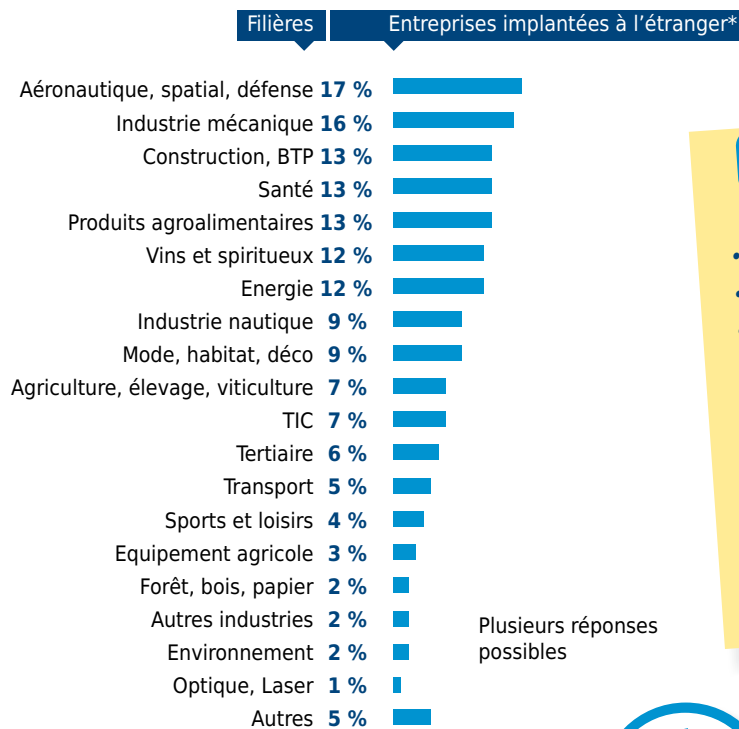


CARACTÉRISTIQUES DES ENTREPRISES IMPLANTÉES À L'ÉTRANGER

Nombre d'implantations Près de la moitié n'a qu'une implantation



Filières Des implantations réparties dans l'industrie, le vin et l'agroalimentaire



Profil type

- Nombre d'implantations : **2**
 - Effectif de la société : **36**
 - Effectif dans les implantations : **5**
 - Profils à l'export :
 - 45 % expertes,
 - 19 % occasionnelles,
 - 15 % régulières,
 - 10 % débutantes,
 - 8 % potentielles,
 - 3 % performantes.
- Valeurs médianes

Dans d'autres régions Part des entreprises implantées à l'étranger



PACA	10 %
Nord-Pas de Calais	10 %
Aquitaine	10 %

Organisation

Deux tiers des entreprises implantées ont des filiales, principalement commerciales

Nature des filiales

- 51 % des entreprises ont des filiales commerciales,
- 23 %, des filiales industrielles,
- 26%, les deux types de filiales

Types d'implantation

Entreprises implantées à l'étranger*

Filiales/Joint-venture	66 %
Bureau de représentation	22 %
VIE	17 %
Succursales	6 %
Autres	10 %

*Plusieurs réponses possibles
Note de lecture :
 66 % des entreprises ayant une implantation déclarent avoir des filiales/joint-venture.

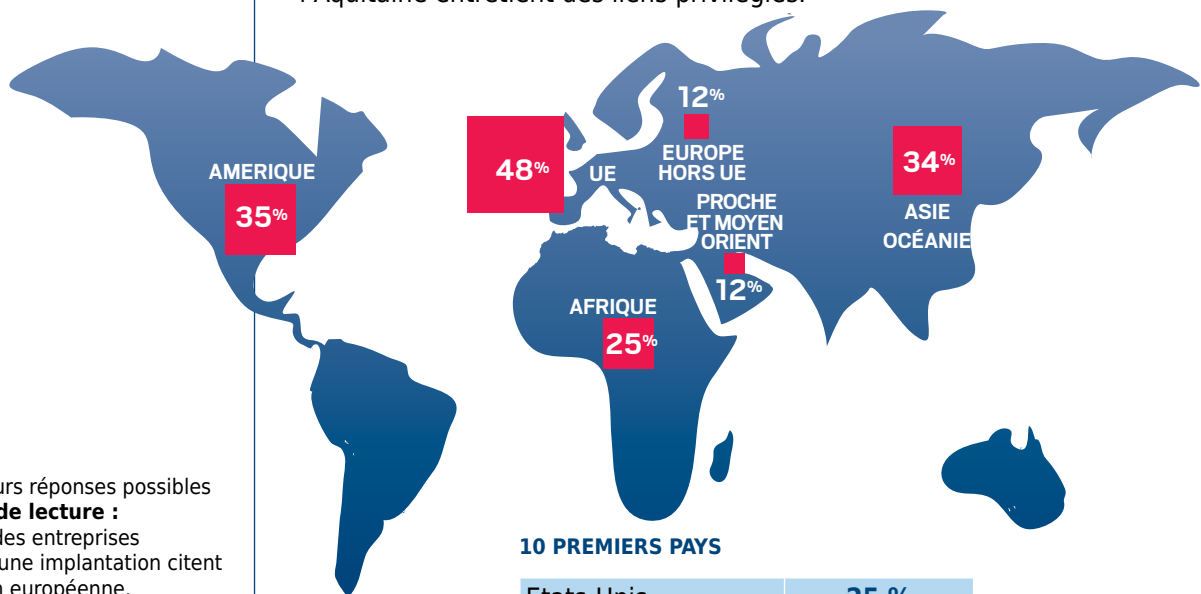
Lieux d'implantation

Des entreprises implantées sur des marchés connus

Les entreprises aquitaines sont essentiellement implantées dans les pays de l'Union européenne et les Etats-Unis, leurs principaux marchés en termes de débouchés.

Elles sont aussi présentes en Chine, qui représente un marché porteur.

A noter également dans ce palmarès la présence du Maroc avec lequel l'Aquitaine entretient des liens privilégiés.



Plusieurs réponses possibles
Note de lecture :
 48 % des entreprises ayant une implantation citent l'Union européenne.

10 PREMIERS PAYS

Etats-Unis	25 %
Chine	19 %
Allemagne	18 %
Espagne	18 %
Portugal	16 %
Maroc	16 %
Royaume-Uni	13 %
Italie	10 %
Canada	9 %
Pologne	9 %

Plusieurs réponses possibles
Note de lecture :
 25 % des entreprises ayant une implantation citent les Etats-Unis.



Dans d'autres régions

Premiers pays d'implantation

PACA	Etats-Unis, Italie, Allemagne
Nord-Pas de Calais	Allemagne, Belgique, Espagne
Aquitaine	Etats-Unis, Chine, Allemagne

MARCHÉS VISÉS POUR L'IMPLANTATION

Souhaits d'implantation

159 entreprises envisagent de développer leur implantation à l'étranger

16 % des entreprises aquitaines déjà présentes à l'international souhaitent ouvrir ou développer des implantations à l'étranger dans l'année à venir. Parmi elles, 78 % n'ont pas encore d'implantation à l'étranger.

La proportion est de 23 % chez les exportateurs débutants et 27 % chez les exportateurs potentiels.

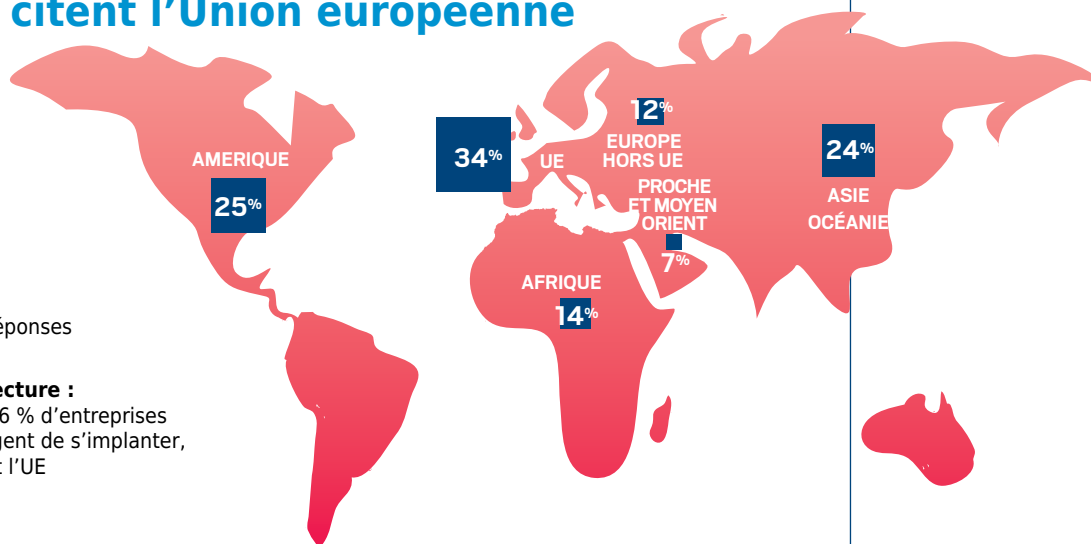
Les entreprises qui envisagent de développer leurs implantations sont sur représentées dans les filières aéronautique (25 %), santé (24 %) et construction / BTP (22 %).

16%

des entreprises aquitaines déjà présentes à l'international souhaitent développer des implantations à l'étranger

Zones visées

34 % citent l'Union européenne



Plusieurs réponses possibles

Note de lecture :
Parmi les 16 % d'entreprises qui envisagent de s'implanter, 34 % citent l'UE

Pays visés

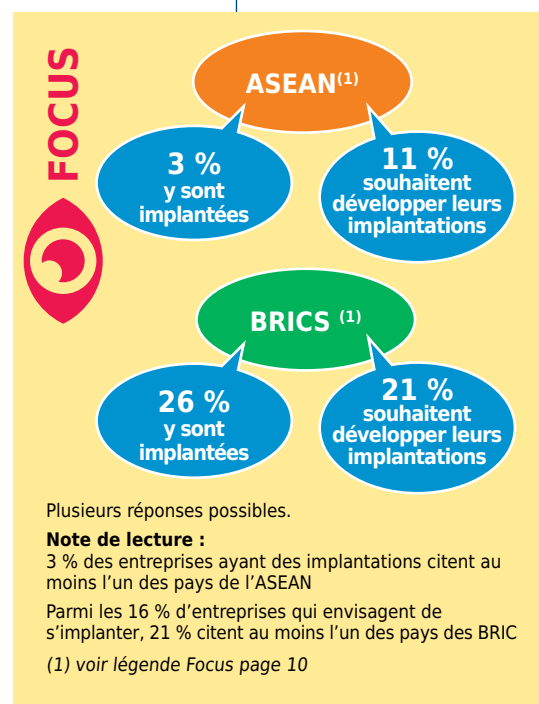
L'Allemagne en tête

10 PREMIERS PAYS

Allemagne	18 %
Etats-Unis	16 %
Royaume-Uni	14 %
Belgique	11 %
Chine	10 %
Espagne	8 %
Italie	8 %
Canada	8 %
Brésil	8 %
Hong Kong	8 %

Plusieurs réponses possibles

Note de lecture :
Parmi les 16 % d'entreprises qui envisagent de s'implanter, 18 % citent l'Allemagne.



CHIFFRES CLÉS ET TENDANCES PAR FILIÈRE



Vins et spiritueux

Part dans l'ensemble des répondants 30 %
CAE régional 24 %
Effectif médian : 5 salariés

UE	82 %
Belgique	60 %
Allemagne	56 %
Royaume-Uni	42 %
Pays-Bas	33 %
Asie/Océanie	81 %
Chine	68 %
Japon	44 %
Amérique	66 %
États-Unis	58 %
Canada	32 %
Brésil	14 %

Souhaitent développer leur activité export 77 %

Amérique	67 %
États-Unis	54 %
Canada	27 %
Brésil	20 %
UE	52 %
Allemagne	33 %
Royaume-Uni	28 %
Belgique	26 %
Asie/Océanie	52 %
Chine	36 %
Japon	29 %
Corée du Sud	20 %

Débutant	12 %
Occasionnel	13 %
Potentiel	5 %
Régulier	23 %
Performant	7 %
Expert	40 %

Ont des emplois dédiés à l'export 46 %
Souhaitent renforcer leurs compétences à l'export 18 %

Sont déjà implantés à l'étranger 4 %

En ont bénéficié 81 %
Souhaitent un appui 80 %



Agroalimentaire

Part dans l'ensemble des répondants 17 %
CAE régional 19 %
Effectif médian : 12 salariés

UE	83 %
Belgique	54 %
Allemagne	51 %
Espagne	48 %
Royaume-Uni	35 %
Italie	33 %
Asie/Océanie	41 %
Japon	21 %
États-Unis	21 %

Souhaitent développer leur activité export 79 %

UE	64 %
Allemagne	39 %
Belgique	35 %
Espagne	29 %
Asie/Océanie	43 %
Chine	29 %
Japon	21 %
Amérique	35 %
États-Unis	26 %

Débutant	20 %
Occasionnel	35 %
Potentiel	5 %
Régulier	19 %
Performant	1 %
Expert	21 %

Ont des emplois dédiés à l'export 47 %
Souhaitent renforcer leurs compétences à l'export 24 %

Sont déjà implantés à l'étranger 8 %

En ont bénéficié 72 %
Souhaitent un appui 71 %



Mode, habitat, décoration

Part dans l'ensemble des répondants 9 %
CAE régional 10 %
Effectif médian : 15 salariés

UE	87 %
Belgique	56 %
Allemagne	56 %
Espagne	51 %
Royaume-Uni	47 %
Italie	47 %
Amérique	49 %
États-Unis	37 %
Asie/Océanie	48 %
Japon	28 %
Chine	23 %
Suisse	34 %

Souhaitent développer leur activité export 70 %

UE	52 %
Allemagne	38 %
Royaume-Uni	25 %
Asie/Océanie	37 %
Japon	24 %
Chine	22 %
Amérique	30 %
États-Unis	24 %

Débutant	13 %
Occasionnel	30 %
Potentiel	0 %
Régulier	34 %
Performant	4 %
Expert	20 %

Ont des emplois dédiés à l'export 41 %
Souhaitent renforcer leurs compétences à l'export 24 %

Sont déjà implantés à l'étranger 10 %

En ont bénéficié 68 %
Souhaitent un appui 72 %

Zones d'export privilégiées



Zones de prospection prioritaires



Profils d'exportateurs



Organisation



Implantations



Accompagnement





Industrie mécanique

Part dans l'ensemble des répondants 9 %
CAE régional 16 %
Effectif médian : 12 salariés

UE	81 %
Allemagne	48 %
Belgique	45 %
Espagne	39 %
Italie	29 %
Pologne	25 %
Afrique	51 %
Maroc	27 %
Tunisie	21 %
États-Unis	27 %
Suisse	39 %
Chine	25 %

Souhaitent développer leur activité export 73 %

UE	45 %
Allemagne	29 %
Amérique	32 %
États-Unis	25 %
Afrique	31 %
Maroc	14 %
Tunisie	14 %
Côte d'Ivoire	12 %

Débutant	19 %
Occasionnel	22 %
Potentiel	7 %
Régulier	24 %
Performant	3 %
Expert	24 %

Ont des emplois dédiés à l'export 43 %
Souhaitent renforcer leurs compétences à l'export 24 %

Sont déjà implantés à l'étranger 19 %

En ont bénéficié 64 %
Souhaitent un appui 73 %



Construction, BTP

Part dans l'ensemble des répondants 7 %
CAE régional 7 %
Effectif médian : 25 salariés

UE	71 %
Allemagne	45 %
Belgique	45 %
Espagne	44 %
Italie	33 %
Royaume-Uni	29 %
Afrique	64 %
Maroc	40 %
Algérie	25 %
Tunisie	23 %

Souhaitent développer leur activité export 73 %

UE	40 %
Allemagne	26 %
Afrique	33 %
Maroc	12 %
Tunisie	12 %
Algérie	12 %
Amérique	29 %
États-Unis	17 %

Débutant	13 %
Occasionnel	31 %
Potentiel	6 %
Régulier	30 %
Performant	7 %
Expert	13 %

Ont des emplois dédiés à l'export 56 %
Souhaitent renforcer leurs compétences à l'export 25 %

Sont déjà implantés à l'étranger 16 %

En ont bénéficié 67 %
Souhaitent un appui 73 %



Santé

Part dans l'ensemble des répondants 7 %
CAE régional 10 %
Effectif médian : 12 salariés

UE	81 %
Allemagne	54 %
Belgique	43 %
Espagne	43 %
Royaume-Uni	44 %
Italie	40 %
Amérique	62 %
États-Unis	41 %
Asie/Océanie	53 %
Chine	34 %
Corée du Sud	24 %
Japon	24 %

Souhaitent développer leur activité export 69 %

UE	57 %
Allemagne	33 %
Espagne	24 %
Amérique	47 %
États-Unis	39 %
Asie/Océanie	35 %
Chine	24 %
Corée du Sud	20 %
Japon	18 %

Débutant	16 %
Occasionnel	22 %
Potentiel	10 %
Régulier	10 %
Performant	2 %
Expert	39 %

Ont des emplois dédiés à l'export 51 %
Souhaitent renforcer leurs compétences à l'export 32 %

Sont déjà implantés à l'étranger 19 %

En ont bénéficié 81 %
Souhaitent un appui 68 %



Aéronautique, spatial, défense

Part dans l'ensemble des répondants 7 %
CAE régional 13 %
Effectif médian : 12 salariés

UE	84 %
Allemagne	52 %
Belgique	52 %
Espagne	42 %
Royaume-Uni	41 %
Amérique	48 %
États-Unis	34 %
Canada	27 %
Asie/Océanie	42 %
Chine	28 %
Suisse	25 %

Souhaitent développer leur activité export 70 %

Amérique	51 %
États-Unis	41 %
Canada	31 %
UE	43 %
Allemagne	31 %
Royaume-Uni	22 %
Asie/Océanie	39 %
Chine	22 %
Corée du Sud	18 %

Débutant	16 %
Occasionnel	22 %
Potentiel	10 %
Régulier	10 %
Performant	2 %
Expert	39 %

Ont des emplois dédiés à l'export 51 %
Souhaitent renforcer leurs compétences à l'export 32 %

Sont déjà implantés à l'étranger 19 %

En ont bénéficié 81 %
Souhaitent un appui 68 %

L'ACCOMPAGNEMENT DES ENTREPRISES EXPORTATRICES

686 entreprises répondantes



Accompagnement actuel

Deux tiers des entreprises accompagnées

69 % des entreprises présentes à l'international ont été accompagnées par l'un des partenaires de l'export. Cette proportion atteint 77 % pour les expertes et 74 % pour les débutantes.

LES PRESTATIONS D'ACCOMPAGNEMENT REÇUES	
Information (réglementation, marché, technique de l'export)	54 %
Financement (prêt, subvention, assurance)	43 %
Accompagnement (prospection, implantation)	35 %
Conseil (stratégie export, ciblage marché, recrutement, formation, financement)	28 %
Echanges d'expériences	9 %
Autres	16 %

Note de lecture :

Parmi les 69 % d'entreprises qui ont été accompagnées à l'international, 43 % ont reçu des financements.

Dans d'autres régions

Part des entreprises qui ont bénéficié d'un accompagnement à l'international



PACA	41 %
Aquitaine	69 %

78 % ont eu une ou plusieurs concrétisations

CONCRÉTISATIONS OBTENUES	
Des informations permettant le bon déroulement de vos échanges	66 %
Une prise de contact avec des partenaires commerciaux potentiels	43 %
Signature d'un contrat	22 %
Autres	19 %

Note de lecture :

Parmi les 69 % d'entreprises qui ont été accompagnées à l'international, 22 % déclarent que cela leur a permis de signer un contrat.

Parmi les 22 % qui ont signé un contrat, cela a permis :

- ▶ d'augmenter le CA de 72 % d'entre eux
- ▶ de recruter pour 15 % d'entre eux.

69%

des entreprises présentes à l'international ont été accompagnées par l'un des partenaires de l'export.



53%

des entreprises souhaitent un financement



Accompagnement souhaité

72 % des entreprises souhaitent un accompagnement

Sur ces 72 %, 16 % déclarent n'avoir jamais été accompagnées par le passé. Le financement arrive en tête des besoins d'accompagnement cités par les entreprises présentes à l'international (53 %), suivi de l'accompagnement pour prospecter de nouveaux marchés pour exporter ou s'implanter. Un tiers souhaite des conseils stratégiques (export, ciblage marché, recrutement, formation).

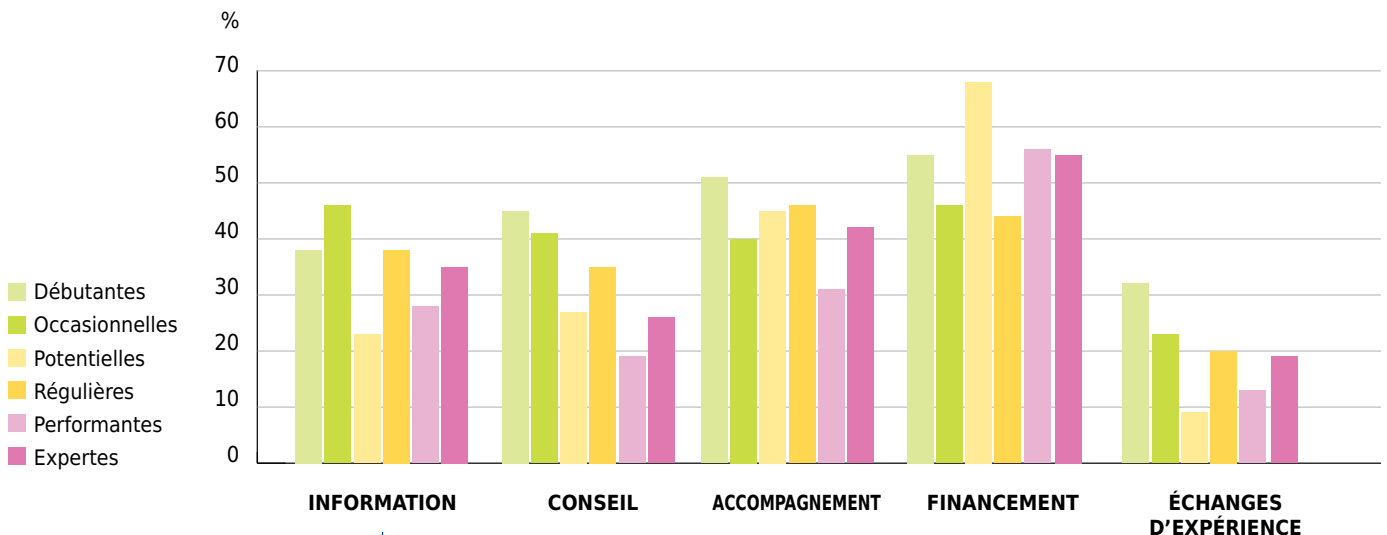
LES PRESTATIONS D'ACCOMPAGNEMENT SOUHAITÉES

Financement (prêt, subvention, assurance)	53 %
Accompagnement (prospection, implantation)	43 %
Information (réglementation, marché, technique de l'export)	42 %
Conseil (stratégie export, ciblage marché, recrutement, formation, financement)	34 %
Echanges d'expériences	20 %
Autres	9 %

Note de lecture :

Parmi les 72 % d'entreprises qui souhaitent un accompagnement à l'international, 34 % souhaitent des conseils.

PRESTATIONS D'ACCOMPAGNEMENT SOUHAITÉES PAR PROFIL D'ENTREPRISE



POINTS CLÉS DE L'ENQUÊTE

UNE VOLONTÉ DES ENTREPRISES D'ALLER À L'INTERNATIONAL...

Zones d'export

80 % exportent vers au moins l'un des pays de l'UE, proportion plus marquée chez les occasionnelles et les régulières.

- Plus l'entreprise est expérimentée et présente à l'export, plus ses marchés sont lointains : les performantes et les expertes, bien que très présentes en UE, sont aussi très nombreuses à exporter vers l'Asie/Océanie (filière agroalimentaire et forte présence export).
- **BRICS** : 40 % des entreprises exportent vers au moins l'un de ces pays ; profils réguliers et experts ; filières vins, santé, aéronautique/spatial/défense, industrie mécanique.
- **ASEAN** : 15 % des entreprises exportent vers au moins l'un de ces pays ; profils experts ; filières vins et santé.

Zones de développement export

73 % des entreprises exportatrices souhaitent développer leur activité export. La moitié d'entre elles vise l'UE.

- 87 % des entreprises exportatrices "potentielles" souhaitent développer leur activité à l'export, majoritairement vers l'Amérique. Les débutantes privilégient l'UE, les expertes envisagent un développement vers l'Amérique ou l'Asie.
- Les souhaits de développement se maintiennent vers les BRICS et l'ASEAN.

Implantations

- 10 % des entreprises sont implantées à l'étranger, proportion identique à celle de la région PACA ; 16 % souhaitent s'implanter ou développer leurs implantations.
- La part des entreprises exportatrices "potentielles" et "expertes" implantées à l'étranger est plus importante que dans les autres profils d'exportateurs.
- Principales filières dans lesquelles les entreprises ont des implantations : agroalimentaire, aéronautique/spatial/défense, industrie mécanique.

... MALGRÉ QUELQUES FAIBLESSES

Taille critique

Les entreprises exportatrices ont une taille supérieure à la moyenne des entreprises régionales. L'export concerne donc davantage les entreprises de taille moyenne, d'où la nécessité d'une taille critique suffisante pour exporter alors que 90 % des établissements de la région ont moins de 10 salariés.

Structuration des compétences export

- Les entreprises exportatrices aquitaines ont un déficit en ressources humaines : 55 % n'ont pas d'emploi dédié à l'activité export. Cette proportion est de 53 % pour les entreprises exportatrices en Pays de la Loire et 31 % pour celles d'Ile-de-France.
- La structuration des compétences export croît avec le degré de maturité à l'international.
- Un tiers des entreprises exportatrices de moins de 5 ans envisage de renforcer leur fonction export dans l'année à venir.

UNE NÉCESSITÉ DE RENFORCER ENCORE L'ACCOMPAGNEMENT

- 72 % des entreprises présentes à l'international souhaitent un accompagnement dans leur démarche.
- Ce besoin concerne tous les profils d'exportateurs et plus spécifiquement les entreprises exportatrices performantes (86 % d'entre elles) et débutantes (80 %).
- La proportion d'entreprises qui souhaite un accompagnement est importante dans la filière vins (80 % d'entre elles), les filières industrie mécanique (73 %) et construction/BTP (73 %) ainsi que dans la filière mode, habitat, décoration (72 %).



OPPORTUNITÉS A SAISIR

- Pays émergents : nouveaux marchés en croissance à saisir
- Filières vers les pays émergents (BRICS) : énergie / environnement, TIC, santé, Vins / IAA, ASD
- Filières vers le Maghreb : Construction/ BTP, Industrie mécanique
- Fort besoin d'accompagnement de la filière vins et spiritueux pour développer et diversifier leurs marchés

MENACES A PRENDRE EN COMPTE

- Crise en Europe : forte dépendance des exportations aux pays de l'UE et aux Etats-Unis ➤ Marchés matures dans lesquels la croissance est faible ou en crise
- Concurrence des pays émergents qui développent leur outils de production et importent moins ➤ Baisse de la demande dans certains pays émergents



réalisé par :



en collaboration avec :

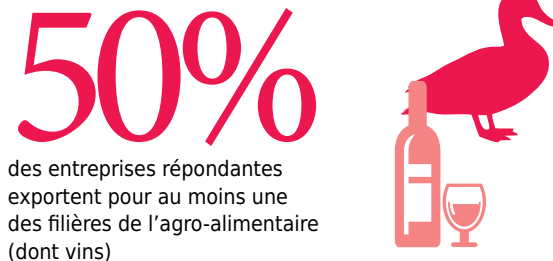


185, cours du Médoc - CS 20143
33042 Bordeaux Cedex
Tél. 05 56 11 94 94
contact@aquitaine.cci.fr
www.aquitaine.cci.fr

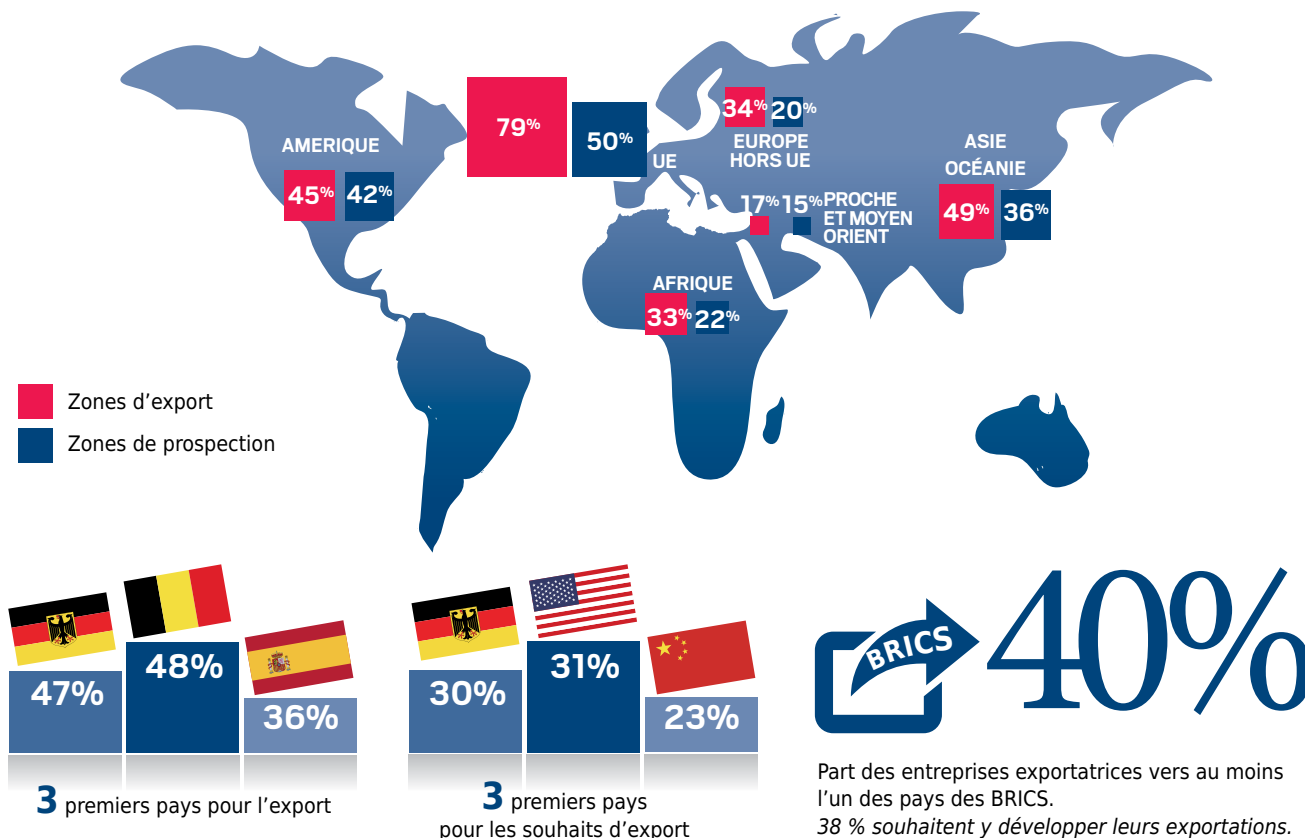
LES ENTREPRISES AQUITAINES À L'INTERNATIONAL

1 000 entreprises aquitaines présentes à l'international ont répondu à cette enquête.

PROFIL DES ENTREPRISES EXPORTATRICES



L'UNION EUROPÉENNE, 1^{ère} ZONE D'EXPORT ET DE PROSPECTION



DES ENTREPRISES IMPLANTÉES SUR DES MARCHÉS CONNUS

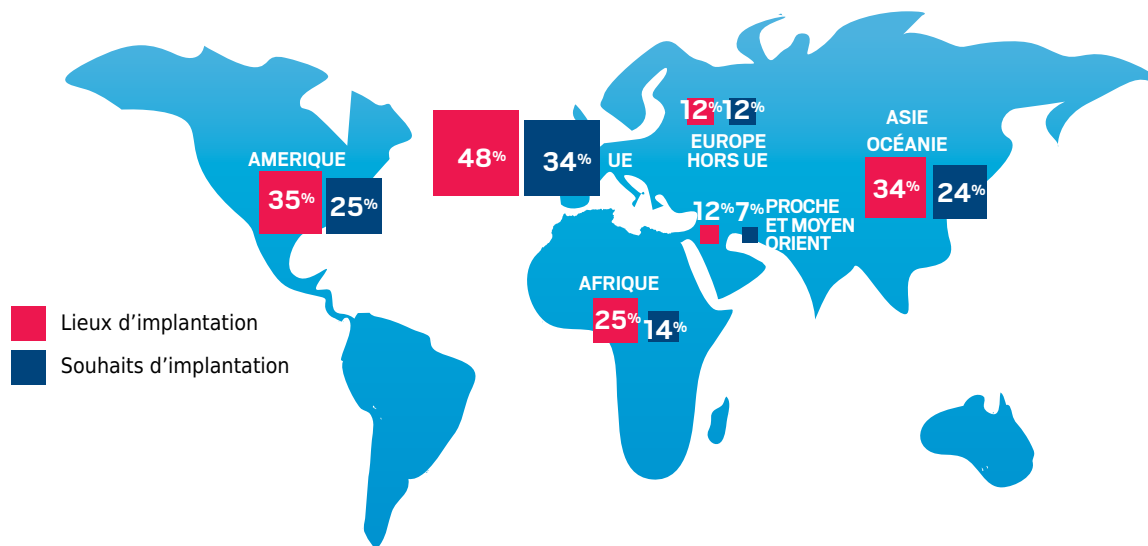


10%

Part des entreprises implantées à l'étranger

16%

Part des entreprises qui souhaitent s'implanter ou développer leurs implantations



■ Lieux d'implantation
■ Souhaits d'implantation

3

premières filières en part d'entreprises ayant des implantations à l'étranger

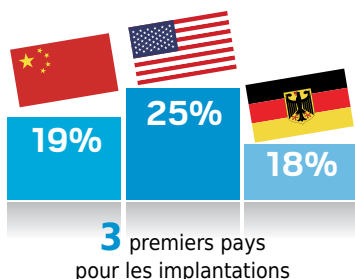
30%
AGRO-ALIMENTAIRE (DONT VINS)



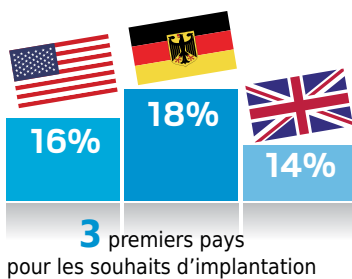
17%
AÉRONAUTIQUE, SPATIAL, DÉFENSE



16%
INDUSTRIE MÉCANIQUE



3 premiers pays pour les implantations



3 premiers pays pour les souhaits d'implantation



26%

Part des entreprises implantées dans au moins l'un des pays des BRICS.
21% souhaitent y développer des implantations

UNE NECESSITÉ DE RENFORCER ENCORE L'ACCOMPAGNEMENT



69%

Part des entreprises présentes à l'international accompagnées par l'un des partenaires à l'export

72%

Part des entreprises présentes à l'international qui souhaitent un accompagnement dans leur démarche à l'international



réalisé par :



en collaboration avec :

