

Observatoire

de l'impact économique des flux de l'Aéroport Bergerac Dordogne Périgord

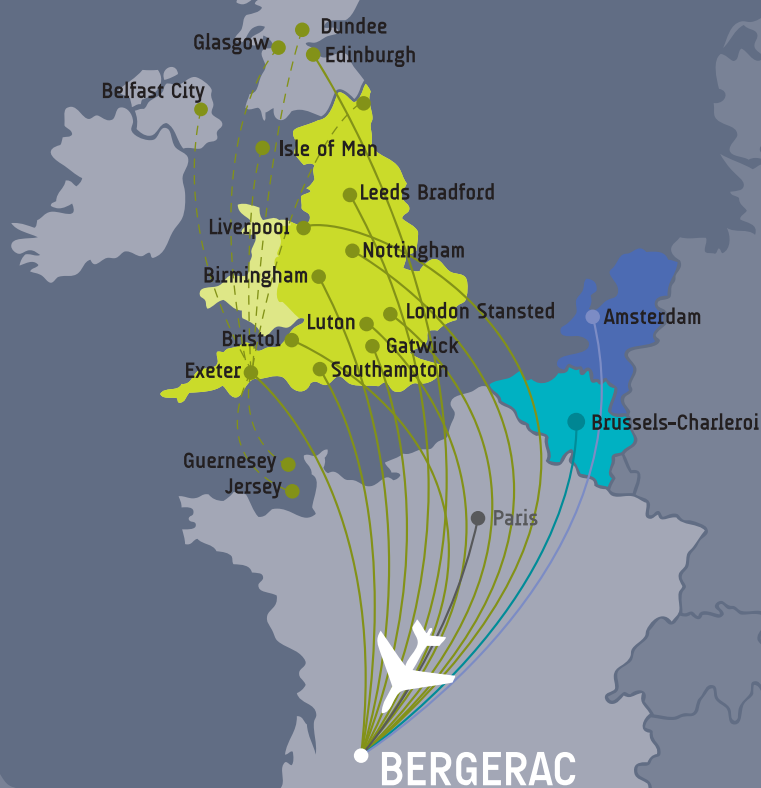
2009

éero

éco

ÉTUDE RÉALISÉE PAR LA CHAMBRE
ÉCONOMIQUE DE LA DORDOGNE
ASSOCIATION DES 3 CHAMBRES
CONSULAIRES DU DÉPARTEMENT

Provenance des passagers de l'Aéroport Bergerac Dordogne Périgord en 2009



Forte prédominance des passagers en provenance de Grande-Bretagne avec 11 lignes aériennes régulières dont les premières ont été ouvertes en 2002.

Observatoire de l'impact économique des flux de l'Aéroport Bergerac Dordogne Périgord

L'Aéroport Bergerac Dordogne Périgord est un aéroport international qui propose des vols directs lowcost vers et en provenance des Iles britanniques, de la Belgique et des Pays-Bas. En 2009, son trafic était de 275 000 passagers.

➤ Focus sur les lignes aériennes régulières en 2009

- 11 lignes régulières reliant la Dordogne à la **Grande-Bretagne**
- 1 ligne régulière reliant la Dordogne à la **Belgique**
- 1 ligne régulière reliant la Dordogne aux **Pays-Bas**

➤ Zone de chalandise de l'aéroport

Le département de la Dordogne et les départements limitrophes dans un rayon de 200 à 250 km (visualisation en page 4).

➤ Répartition des passagers par nationalité



- La fréquentation par la clientèle britannique est identique par rapport à 2008.
- La fréquentation par la clientèle belge est en baisse de 70 % ainsi que la fréquentation par la clientèle néerlandaise de 25 %, baisse liée à une diminution du trafic.

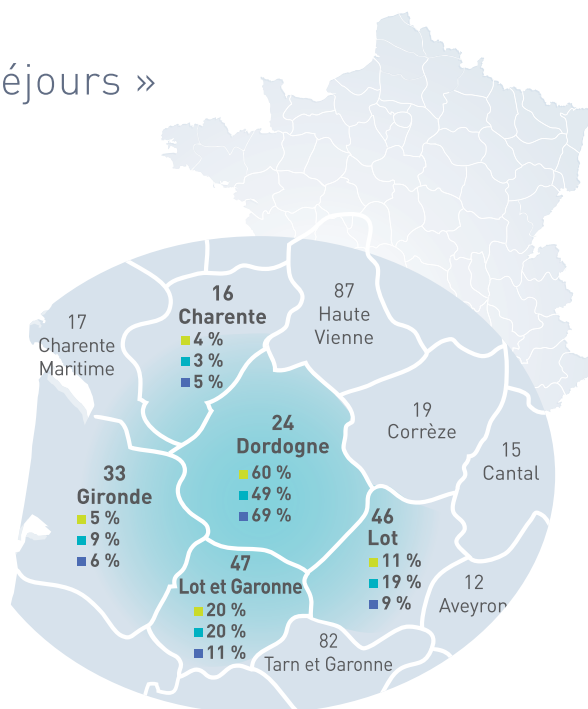
Enquête menée auprès des passagers britanniques, belges et néerlandais

Questionnaire administré par enquêteur au départ de l'Aéroport Bergerac Dordogne Périgord, soit 1065 questionnaires exploitables réalisés auprès de :

- > **passagers « courts séjours »** qui représentent 85 % des passagers (séjours de moins de 6 mois)
- > **passagers « résidents permanents »** qui représentent 15 % des passagers (séjour de plus de 6 mois)

« Passagers courts séjours »

> Lieux de séjour



> Durée moyenne de séjour



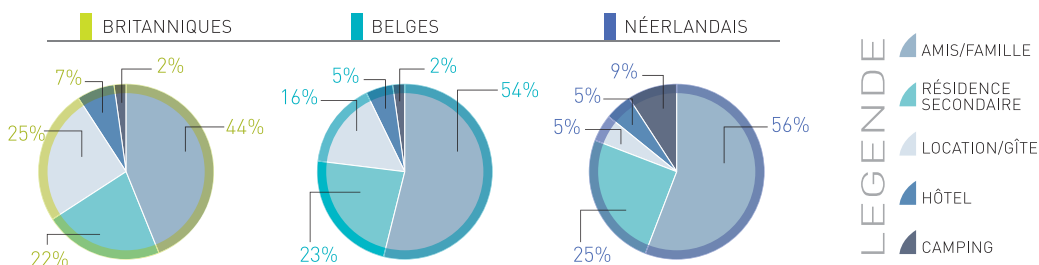
- Britanniques : durée de séjour identique à 2008.
- Belges : durée de séjour supérieure de 2 jours par rapport à 2008.
- Néerlandais : durée de séjour identique à 2008.

> Consommation : dépenses journalières



- Britanniques : baisse de 9 % par rapport à 2008.
- Belges : baisse de 13 % par rapport à 2008.
- Néerlandais : augmentation de 10 % par rapport à 2008.

Mode d'hébergement



■ ■ ■ Conséquence de la forte implantation britannique, belge et néerlandaise en Dordogne et dans les départements limitrophes, le mode d'hébergement **chez la famille ou les amis** est toujours le choix prédominant pour les trois nationalités. Cependant, à cause de la baisse du trafic vers leur pays respectif, les belges et les néerlandais ont réduit le nombre de visites par rapport à 2008.

■ ■ ■ Près d'1 passager britannique, belge et néerlandais sur 4 est propriétaire d'une **résidence secondaire** sur la zone de chalandise de l'aéroport.

■ ■ ■ Baisse générale de la fréquentation dans **l'hôtellerie traditionnelle** au profit des **locations et gîtes** par rapport à 2008. La fréquentation en hôtellerie traditionnelle, gîte et location est néanmoins plus sensible chez les britanniques. Ce sont toujours les néerlandais qui privilégient les **campings**.

« Résidents permanents »

15 % des passagers de l'aéroport sont des « résidents permanents ».

Répartition par nationalité



■ Les britanniques, qui représentent 86 % des résidents permanents, fréquentent les lignes aériennes 3 fois par an en moyenne.

Catégories socio professionnelles

» Retraités, inactifs : **63 %**

» Professions indépendantes (artisans, commerçants, exploitants agricoles, prestataires de services...) : **26 %**

» Salariés (cadres, employés) : **11 %**

Consommation : budget mensuel moyen par passager



■ Britanniques : baisse de 3 % par rapport à 2008.

■ Belges : baisse de 7 % par rapport à 2008.

■ Néerlandais : augmentation de 6 % par rapport à 2008.

Enquête menée auprès des professionnels sur la clientèle britannique, belge et néerlandaise

Enquête réalisée auprès de 400 professionnels français (artisans du bâtiment, commerces d'équipement de la personne et d'équipement de la maison, restaurants et viticulteurs).

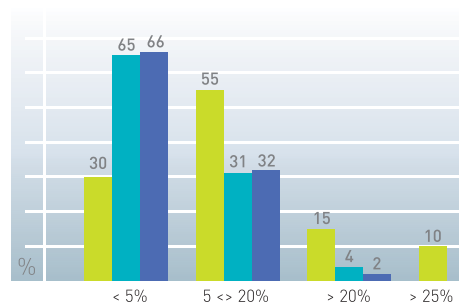
- 56 % des professionnels ont une clientèle britannique régulière.
- 40 % des professionnels ont une clientèle belge régulière.
- 44 % des professionnels ont une clientèle néerlandaise régulière.

Evolution de la clientèle britannique, belge et néerlandaise entre 2008 et 2009

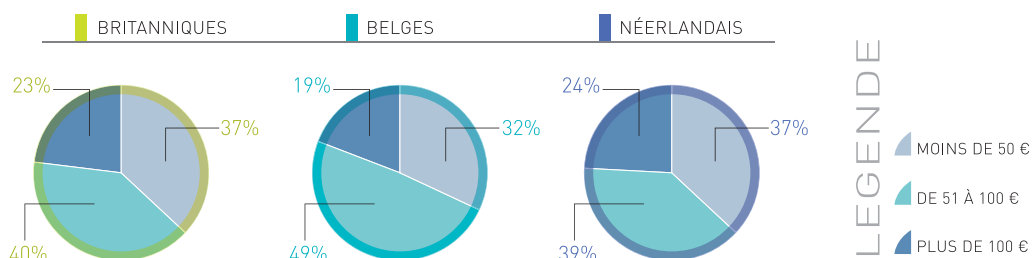
	AUGMENTATION ^	STAGNATION >	DIMINUTION v
BRITANNIQUES	pour 7 % des entreprises	pour 26 % des entreprises	pour 67 % des entreprises
BELGES	pour 18 % des entreprises	pour 57 % des entreprises	pour 25 % des entreprises
NÉERLANDAIS	pour 26 % des entreprises	pour 49 % des entreprises	pour 25 % des entreprises

Pourcentage du CA généré par chacune des clientèles sur le CA total de l'entreprise

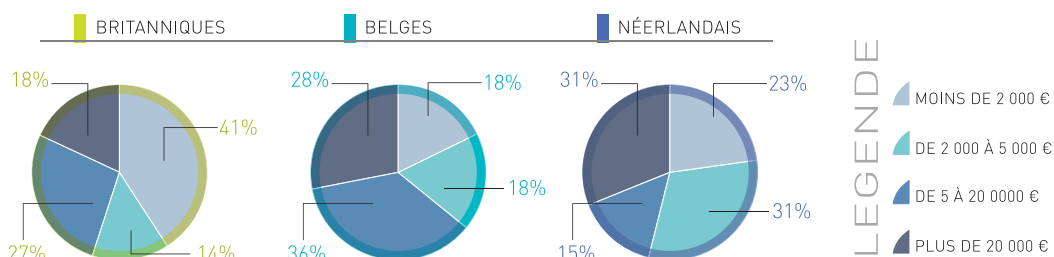
- Ce sont les ventes à la clientèle britannique qui ont le plus fort impact : 1 professionnel sur 10 réalise plus du quart de son CA avec la clientèle britannique.



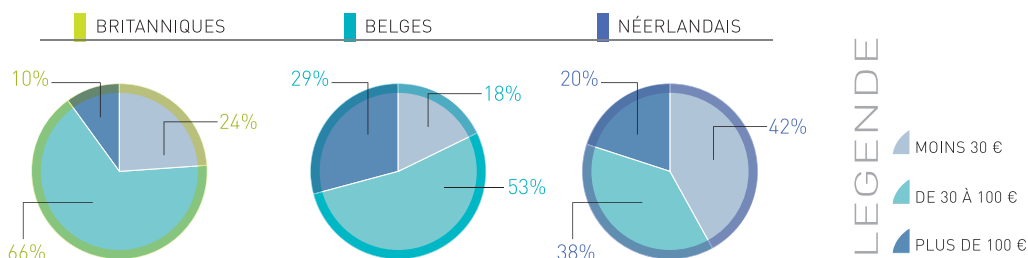
Panier moyen dans le commerce : équipement de la personne, équipement de la maison



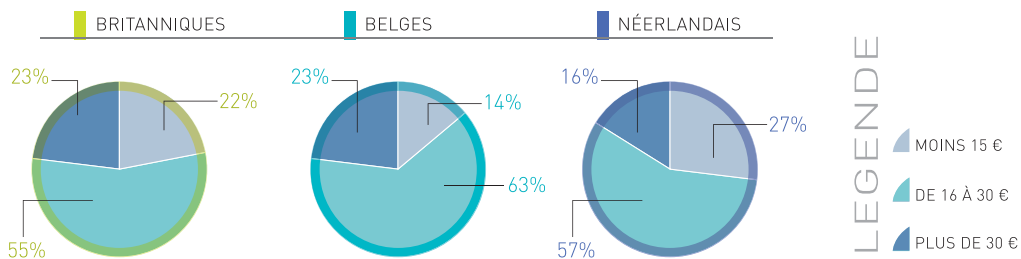
> Dépense moyenne dans le bâtiment



> Panier moyen chez les viticulteurs



> Dépense moyenne dans les restaurants



> Les niveaux de dépenses

- Les niveaux de dépenses de la clientèle britannique ont baissé pour un professionnel sur deux par rapport à 2008.
- ■ Les niveaux de dépenses de la clientèle belge et néerlandaise se sont stabilisés pour un professionnel sur deux par rapport à 2008.
- La clientèle belge a le niveau moyen de dépense le plus élevé.

L'utilisation de la langue anglaise s'est accrue chez les professionnels, tant dans l'accueil clientèle que dans la présentation des produits.

Chambre Economique de la Dordogne
Association des trois chambres consulaires du département



L'OBSERVATOIRE DE L'IMPACT ÉCONOMIQUE DES FLUX DE
L'AÉROPORT BERGERAC DORDOGNE PÉRIGORD EST UNE
PUBLICATION DE LA CHAMBRE ECONOMIQUE DE LA DORDOGNE.

Document également disponible sur : www.bergerac.aeroport.fr / www.dordogne.cci.fr / www.dordogne.chambragri.fr / www.artisanat24.com

Nous remercions les passagers de l'Aéroport Bergerac Dordogne Périgord et les professionnels interviewés d'avoir accepté de répondre à cette enquête au cours de l'année 2009.

Cette étude a été réalisée avec le soutien du Conseil Général de la Dordogne et la collaboration de l'Aéroport Bergerac Dordogne Périgord.

Impact économique global

209 000 000 €

> Consommation = 177.500.000 €

Passagers courts séjours



Baisse de 12 % de la consommation par rapport à 2008.

Passagers résidents permanents



Baisse de 10 % de la consommation par rapport à 2008.

> Investissements immobiliers = 24.000.000 €

Passagers courts séjours et résidents permanents

1,5 % des passagers courts séjours souhaitent acheter un bien immobilier et 5 % d'entre eux concrétisent leur achat.

Baisse des transactions de 60 % environ par rapport à 2008.

> Taxes fiscales = 7.500.000 €

Passagers courts séjours et résidents permanents

Les retombées fiscales comprennent la taxe foncière, la taxe habitation, la taxe professionnelle et la taxe de séjour.

Zoom sur les professionnels indépendants britanniques, belges et néerlandais installés en Dordogne

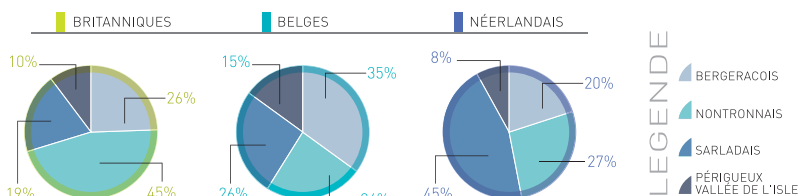
Plus de 800 professionnels indépendants (artisans, commerçants, exploitants agricoles, prestataires de services, etc.) britanniques, belges et néerlandais exercent une activité à leur compte en Dordogne.

➤ Augmentation d'installations d'activités indépendantes depuis l'ouverture d'une ligne vers le pays d'origine

	Date d'ouverture de lignes	Augmentation du nombre d'installations de professionnels indépendants au 31/12/2009
BRITANNIQUES	mars 2002	+ 900 % en 8 ans
BELGES	mars 2008	+ 58 % en 22 mois
NÉERLANDAIS	avril 2008	+ 40 % en 21 mois

L'Aéroport Bergerac Dordogne Périgord a été un facteur déterminant pour l'installation en Dordogne d'1 professionnel sur 4.

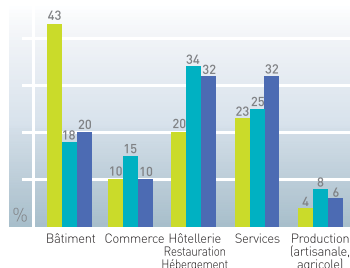
➤ Localisation de leur activité



- les britanniques sont présents majoritairement dans le nontronnais, au nord du département.
- les belges sont répartis de manière plus homogène, avec une tendance plus forte sur le bergeracois.
- les néerlandais s'installent principalement dans le sarladais, à l'est du département.

➤ Répartition des nationalités par secteur d'activité

- Le bâtiment demeure le secteur d'activité prédominant pour les britanniques.
- Les belges exercent davantage dans le secteur de l'hébergement et de la restauration.
- Les néerlandais sont présents à la fois dans l'hôtellerie et les services.



En sus, 200 auto-entrepreneurs de nationalité britannique, belge et néerlandaise sont déclarés en Dordogne.